

國立台灣海洋大學

Turnitin原創性比對系統 學生版教育訓練

智泉國際事業有限公司(iGroup)

2022/4/26



無心
遺漏引用?

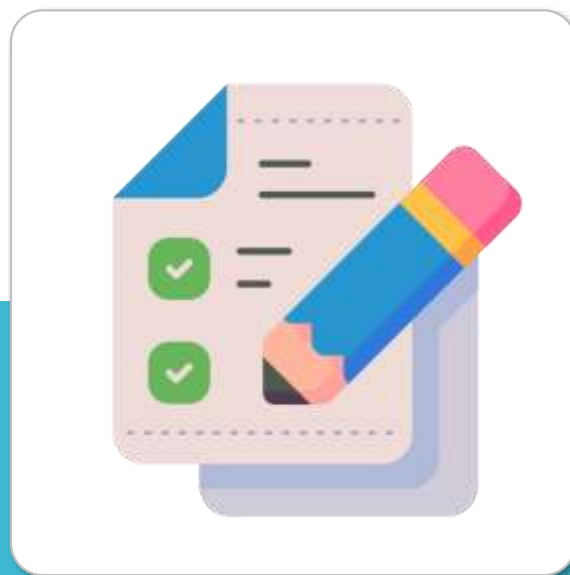
過度
自我引用?

文字
相似性

Turnitin比對來源



910億
公開網頁資訊



14億
用戶上傳文稿

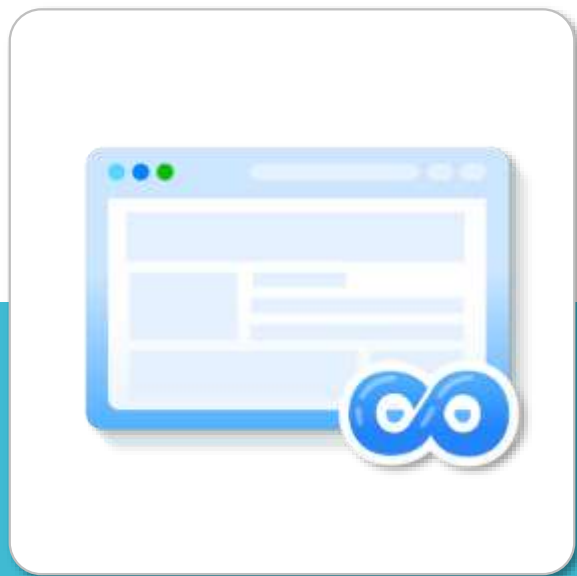


8200萬+
期刊出版品

(April, 2021)

image: Flaticon.com

使用Turnitin有什麼好處?



可隨時使用
多次上傳比對



教師及時
指導學生



提升
文稿原創性

台灣學術 倫理教育 資源中心

<http://ethics.nctu.edu.tw/>

[註冊帳號](#) | [English](#) | [意見回饋](#)



臺灣學術倫理教育資源中心
Center for Taiwan Academic Research Ethics Education

[回首頁](#)

[最新消息](#)

[中心簡介](#)

[課程列表](#)

[課程試閱](#)

[資源分享](#)

[新手上路](#)



學術研究倫理教育課程

主題課程與單元分類介紹

[▶ 查看覽表](#)

請選擇登入身分

必修學生

必修教研人員

個人註冊

學生管理者

教研管理者

查詢管理者

查詢身分

註冊帳號

台灣學術 倫理教育 資源中心

<http://ethics.nctu.edu.tw/>

人類學
教育與社會科學
電機資訊
語言學
實驗動物
公共衛生
體育研究
行政
案例探討
其他分類
全部課程



0105_不當研究行為：捏造與篡改資料

核心單元

簡介

已加選



0106_不當研究行為：抄襲與剽竊

核心單元

簡介

已加選



0108_學術寫作技巧：引述

核心單元

簡介

已加選



0109_學術寫作技巧：改寫與摘寫

核心單元

簡介

已加選



0107_不當研究行為：自我抄襲

核心單元

簡介

已加選

操作方式

1. 帳號申請和啟用
2. 重設密碼
3. 首頁說明
4. 上傳文稿
5. 原創性報告檢視
6. 列印下載報告



1. 帳號申請和啟用

※本校博碩士生不須填寫申請表，圖書館已建立您的Turnitin帳戶
其他身分者請填寫申請表



[關於本處](#)

[服務職掌](#)

[圖書期刊](#)

[電子資源](#)

[閱覽服務](#)

[參考服務](#)

[校園E化](#)

[常見問題](#)

一 電子資源

- 海大研究人才庫
- 電子資源系統 (含資料庫/電子期刊/電子書)
- 海大機構典藏
- 數位化論文典藏聯盟 (美加博碩士論文)
- 館藏借閱排行
- Turnitin帳號申請
- 電子期刊/電子書
- 校園授權軟體
- Incites研究競爭力系統
- 館藏查詢系統
- 海大博碩士論文系統
- 臺灣博碩士論文系統
- 英語學習專區

一 使用指引

- 開放時間
- 電子資源合理使用說明
- 校園無線網路
- 海洋主題資料
- 個人借閱紀錄查詢
- 校園著作權百寶箱
- 影(列)印服務
- 視聽資料(DVD)
- 校外使用電子資源須知
- 推廣活動/說明會
- 場地與設備

Turnitin 論文原創性比對系統「帳號申請表單」

【Turnitin注意事項】

- 本校博碩士生不須填寫申請表，圖書館已建立您的Turnitin帳戶，請至學校的信箱尋找111年1月4日的信件，主旨為「一個 Turnitin 帳戶已為您建立，您的登錄資訊在此。」
- 請依照信中指示建立Turnitin帳戶
- (若您學校的信箱已設定為轉寄至您常用的信箱，請至您常用的信箱收信。)
- 若找不到Turnitin開通信的處理辦法：
- 請利用Turnitin登入頁面中忘記密碼的功能，Turnitin將會重寄一封開通信件至您的學校信箱，詳細方法請參閱 [說明]

【Notes for Turnitin Application】

Graduate students do not need to apply an account. The library has created your Turnitin account for you. Please go to the school's email and find the letter dated January 4, 2022. The email subject is "A Turnitin account has been created for you. Here is your login information."

Please follow the instructions to create an account.

(If you already forwarded school's email to your preferred email, please check your preferred email.)

請利用學校的Email登入後進行申請，請勿將帳密交與他人使用。

Please use the school's email account to log in. Do not pass the account information to others for use.

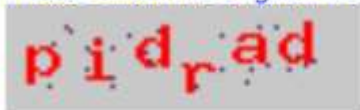
帳號：

@mail.ntou.edu.tw

密碼：

請輸入驗證碼：

Please enter the English words in the picture.



確定

【Email帳密提示】

帳號：學號

密碼：預設為身分證字號 (第一個字母大寫)

※若有自行變更密碼，請使用已變更過的密碼※

申請方式說明：<https://li.ntou.edu.tw/p/406-1029-58347,r11.php?Lang=zh-tw>

【Turnitin比對系統帳號申請方式變更】自111年起因採購模式改變，碩博班同學不用填寫帳號申請了！開通方式及相關疑義請點此...

自111年起，隨著Turnitin原創性比對系統採購模式改變

111年1月4日已將仍在學的碩士及博士班同學資料整批轉入，不用填寫帳號申請了!!

惟下列情況者仍需自行填寫帳號申請：

1. 碩博士生曾辦理休學後復學，但111年1月4日前尚未至圖書館櫃台申請變更狀態者
2. 大學部學生
3. 教職員

➡帳號相關問題：

1.我是碩博士生，怎麼開始使用？

請至學校的信箱尋找111年1月4日的信件

收到主旨為「一個 Turnitin 帳戶已為您建立。您的登錄資訊在此。」

接著請依照指示建立Turnitin帳戶

(注意：若您學校的信箱已設定轉寄至您常用的信箱，請至您常用的信箱收信。若您是使用Gmail信箱，請再查看垃圾郵件，有可能會在垃圾郵件中)

2.我找不到1月4日的信，該怎麼辦？

請利用Turnitin登入頁面中忘記密碼的功能，Turnitin將會重寄一封開通信件至您的學校信箱

帳號啟用

開課者新增帳號後，學生會在學校信箱收到如右圖的啟用通知信

若您學校的信箱已設定為轉寄至您常用的信箱，請至您常用的信箱收信。

信件主旨：一個新的Turnitin帳戶已為您建立

歡迎來到 Turnitin

名 姓 (英文姓名書寫方式)

瑪莉 陳 您好：

您的指導教師 ABC大學 圖書館 已為您登記 Turnitin 的 論文比對 課程。

準備好要提交報告了嗎？

1

建立密碼

若為「即刻登入」字樣，請參考「重設密碼」步驟

若您遇到任何問題，請造訪 help.turnitin.com 以取得實用指南。

謝謝。

Turnitin



啟用通知信範例

歡迎來到 Turnitin

名字 姓氏

瑪莉 陳

您的指導教師 ABC大學 圖書館 已為您登記 Turnitin 的 論文比對 課程。

準備好要提交報告了嗎？

建立密碼

若您遇到任何問題，請造訪 help.turnitin.com 以取得實用指南。

謝謝。

Turnitin



請務必填寫與信件上一模一樣資訊，
系統才會通過

帳戶設定

3

欲設定帳戶，請輸入電子郵件及姓氏。

電子郵件地址

輸入學校信箱E-mail

姓氏

請參照啟用通知信左上姓氏，勿填全名

您可以在 Turnitin 歡迎信中找到此資訊。

如果您已經無法再存取此電子郵件，可以請您的 Turnitin 教師尋找您的電子郵件地址。如果您是教師，請向您的 Turnitin 管理員請教此資訊。

若顯示「無此排列組合」錯誤提醒，
請再次確認資訊是否正確

下一步

帳號啟用

系統發送設定密碼信

請至申請信箱收信

有效期限為24小時



3

帳戶設定

為驗證您的帳戶，我們已寄送一封電子郵件至：XXX@abcuniversity.edu.tw

請於 24 小時內點擊電子郵件內的連結，以繼續設定帳戶。

帳號啟用

點擊連結設定密碼

若超過24小時時限連結過期，請點下方連結重新申請信件



2018/3/5 (週一) 下午 05:57

Turnitin No Reply <noreply@turnitin.com>

創建你的Turnitin密碼

收件者 XXX@abcuniversity.edu.tw

親愛的 瑪莉 陳：

[為完成 Turnitin 帳戶的設定，請點這裡密碼。建立](#)

若點擊我們提供的連結時遇到問題，可直接複製下列網址貼入瀏覽器：

https://www.turnitin.com/login_reset.asp?lang=zh_tw&id=5cb3c9b428578ba29731b766e30fc7ef&account_setup=1

連結過期了嗎？

[您建立的密碼連結有效期限只有 24 小時。如果發現連結已過期，請點這裡申請新連結。](#)

若點擊我們提供的連結時遇到問題，可直接複製下列網址貼入瀏覽器：

https://www.turnitin.com/password_reset1.asp?lang=zh_tw&account_setup=1

謝謝您。

Turnitin

4



若連結過期，
點選此處系統會重新發信

帳號啟用

建立密碼

5

為完成帳戶設定，請輸入密碼。

密碼長度必須至少為 8 個字元。

密碼

密碼需多於8個字元，至少包含1個字母與1個數字

確認密碼

建立密碼

取消

帳號啟用

帳戶設定完成

6

您現在可以使用您的電子郵件地址與密碼登入帳戶。

[現在登入](#)

帳號啟用

7

您已以指導教師身份被添加至 圖書館&行政單位 帳戶。

開始之前，我們需要確認你的使用者資料，並設定你的私密問題和答案。請隨時更改任何其他資料。

完成後，點選“下一頁”以繼續。

您的電子郵件 *

XXX@abcuniversity.edu.tw

秘密提示問題 *

請選取一個秘密提示問題。

問題答案 *

從選單中選取秘密安全問題
並填入答案

您的名字 *

瑪莉

您的姓氏 *

陳

下一步

帳號啟用

完成此步驟後即
完成整個啟動流程，
可登入使用服務

用戶同意書

8

用戶同意書更新了。 請閱讀下方的用戶同意書並決定您是否同意其內容的用字與條件：

Turnitin.com 及其服務（「網站」或「服務」）係由 Turnitin, LLC（「Turnitin」）進行維護，並在您同意接受此處所含條款與條件及通知且不得修改（「使用者協議」）後提供予您，亦即使用者（「您」或「使用者」）。

您應該先仔細檢閱然後再接受此使用者協議。如果您違反使用者協議，則您使用本網站之授權將自動終止。

1. 接受條款

使用服務或按一下以接受或同意條款規範，即代表您同意接受此使用者協議，Turnitin 會讓您在任何服務的使用者介

我同意--繼續

不同意--退出

2. 重設密碼

※若碩博士生在學校信箱找不到111/1/4的註冊信件，可按此方式登入

若您遇到以下情形，請參考「重設密碼」步驟



即刻登入

通知信按鈕為
「即刻登入」
但不知道密碼



老師已將您加入
課程，但未收到
通知信



已使用過系統
但忘記密碼

重設密碼

請開啟Turnitin首頁 www.turnitin.com，
可切換為「繁體中文」介面；點選右上角「login/登入」



變更語言 繁體中文

搜尋

建立帳戶 登入

產品 ▾ 解決方案 ▾ 支援中心

取得報價

讓學生們能夠盡其所能地完成出色的原創性工作



請選擇您欲登入的產品名稱

Turnitin原創性比對系統



Turnitin Feedback Studio針對學生作業或論文檢查相似度，並給予回饋與評分，以培養優秀的寫作能力與學術倫理。

1

登入



iThenticate提供出版社檢查投稿文章，確保出版品質符合誠信。

登入

啟用通知信範例

歡迎來到 Turnitin

名字 姓氏

瑪莉 陳

您的指導教師 ABC大學 圖書館 已為您登記 Turnitin 的 論文比對 課程。

準備好要提交報告了嗎？

建立密碼

若您遇到任何問題，請造訪 help.turnitin.com 以取得實用指南。

謝謝。

Turnitin



若不確定資訊，請與圖書館確認

重新設定用戶密碼

3

請輸入您用來建立您的用戶設定檔案的的電子郵件地址。完成後，點選「下一步」。

電子郵件地址

輸入學校信箱E-mail

姓氏

請參照啟用通知信左上姓氏，勿填全名

如果您不知道您帳戶的電子郵件地址...

請要求您的指導教師 (或 Turnitin 管理員, 若您是指導教師的話) 幫您查詢您的電子郵件地址。

備註: 因為隱私同意書的約束, Turnitin 不能公開您的電子郵件地址 - 甚至是公開給您自己。您必須從您的機關獲得此資訊。

下一步

若顯示「無此排列組合」錯誤提醒，請再次確認資訊是否正確

方法一：記得祕密問題答案

重新設定用戶密碼

4

若您記得您的秘密安全問題的答案，請輸入在底下。結束後，點選「下一頁」。

若您使用另一種語言（跟您現在閱讀的語言不同的語言）來問您的安全問題，請從以下的列表來選擇您的語言：
繁體中文

秘密安全問題:

您的老家位於哪條街上？

答案:

輸入當初設定的答案

[忘了您的答案?](#)

請注意所有的密碼都是區分大小寫的。請檢查下您的垃圾郵件匣看是否有密碼重置郵件，有時該郵件會被過濾到垃圾郵件匣。這封郵件發自noreply@turnitin.com。您可能需要將該位址加入過濾系統白名單。

下一步

[前一個](#)

重新設定用戶密碼

5

謝謝您！請輸入新密碼並加以確認。密碼長度必須至少為 8 個字元。完成後請按一下「下一步」。

密碼

密碼需多於8個字元，至少包含1個字母與1個數字

確認密碼

下一步

[取消](#)

方法二：忘記祕密問題答案

重新設定用戶密碼

4

若您記得您的秘密安全問題的答案，請輸入在底下。結束後，點選"下一頁"。

若您使用另一種語言（跟您現在閱讀的語言不同的語言）來問您的安全問題，請從以下的列表來選擇您的語言：
繁體中文

秘密安全問題:

您的老家位於哪條街上？

答案:

忘了您的答案?

請注意所有的密碼都是分大小寫的。請檢查下您的垃圾郵件匣看是否有密碼重置郵件，有時該郵件會被過濾到垃圾郵件匣。這封郵件發自noreply@turnitin.com。您可能需要將該位址加入過濾系統白名單。

下一步

前一個

重新設定用戶密碼

5

重設密碼的鏈接已寄至: [redacted]@gmail.com

您有24小時使用此電子文件中的鏈接來變更密碼。

重新設定您的 Turnitin 密碼

Turnitin No Reply <noreply@turnitin.com>

收件者 srhung@yahoo.com.tw

敬愛的 容 黃,

欲重設您的 Turnitin 密碼, 請點選 [這裡](#) 並遵循該說明。

若您有困難點選該鏈接, 您可複製、粘貼下列的 URL 至您的瀏覽器:

https://www.turnitin.com/login_reset.asp?lang=zh_tw&id=e1817b2c789ee896e36caf2ab74662aa

此鏈接將會在 24 小時後過期。若您收到一個信息, 告訴您該鏈接已過期, 請點選 [這裡](#) 以請求一個新的 '密碼重設' 鏈接。

您也可以複製、粘貼以下的 URL 至您的瀏覽器以請求一個新的 '密碼重設' 鏈接:

https://www.turnitin.com/password_reset1.asp?lang=zh_tw

感謝您使用 Turnitin,

Turnitin 團隊

6

若連結過期, 點選此處系統會重新發信

方法二：忘記祕密問題答案

重新設定用戶密碼

7

謝謝您！請輸入新密碼並加以確認。密碼長度必須至少為 8 個字元。完成後請按一下「下一步」。

密碼

密碼需多於8個字元，至少包含1個字母與1個數字

確認密碼

下一步

取消

重設密碼已完成

8

謝謝您！您的密碼已成功地重新設定了。請記下來以備日後使用。

現在登入

3. 首頁說明

登入帳號

請開啟Turnitin首頁 www.turnitin.com

點選右上角「login/登入」



請選擇您欲登入的產品名稱

Turnitin原創性比對系統

feedback studio™

Turnitin Feedback Studio針對學生作業或論文檢查相似度，並給予回饋與評分，以培養優秀的寫作能力與學術倫理。

登入

iThenticate

iThenticate提供研究出版社檢查投稿文章的原保出版品質符合誠信倫

登入



The screenshot shows the Turnitin login interface. At the top is the Turnitin logo. Below it is the heading "登錄至 Turnitin". There are two input fields: "電子郵件地址" (Email address) and "密碼 (登錄至 Turnitin)" (Password). Below the password field are three links: "您要建立您的用戶設定檔嗎? 點選這裡。" (Do you want to create your user profile? Click here.), "忘了您的密碼? 點選這裡。" (Forgot your password? Click here.), and "隱私權政策" (Privacy policy). At the bottom is a "登錄" (Login) button. A yellow arrow points to the "登錄" button.

學生首頁



所有課程

加入班級

現在檢視： 首頁

關於此頁

這是您的學生首頁。此首頁顯示您已註冊的課程。若要加入新課程，請點選"加入課程"選項。點選課程名面。

iGroup: iGroup University

課程代碼	課程名稱	指導教師	狀態	開始日期	結束日期	從課程除名
21851102	論文比對	Taiwan iGroup	啟用	2019年08月11日	2019年12月31日	

4. 課程名稱：

學生可使用此門課程上傳文章比對

1. 用戶資訊：

修改個人資料、重設密碼

2. 使用者身份切換：

學生/教師(若學生被指定為助教)身份

3. 平台語言切換：

可支援20種語言(含繁體中文)；

4. 狀態：

啟用:可比對

過期:課程已過期，請重新向圖書館申請

Veronique DAI | 用戶資訊 | 訊息 | 學生 ▼ | 繁體中文 ▼ | ? 說明 | 登出

1

2

3

4

5

服務頁

4. 上傳文稿

提交文稿進行比對 (圖書館已將碩博士生加入比對課程)



Huang Tracy | 用戶資訊 | 訊息 | 學生 ▼ | 繁體中文 ▼ | ? 說明 | 登出

所有課程

加入班級

現在檢視： 首頁

關於此頁

這是您的學生首頁。此首頁顯示您已註冊的課程。若要加入新課程，請點選"加入課程"選項。點選課程名稱以開啟該課程的課程首頁。您可以藉由首頁提交文稿 欲查詢有關如何提交的資訊，請看我們的 服務頁面。

iGroup University

課程代碼	課程名稱	指導教師	狀態	從課程除名
15437287	論文比對	Taiwan iGroup	啟用	

提交文稿進行比對

按下提交按鈕即可開始上傳文件

停留在課程首頁的任何項目以獲得更多資訊。

課程主頁

這是您的課程首頁。欲提交至一個作業，點選在作業名稱右側的“提交”按鈕。若提交按鈕顯示為灰色，這就表示尚無物件被提交至作業內。若允許重新提交，提交按鈕將會顯示為“重新提交”。欲檢視您已提交的文稿，點選“檢視”按鈕。一旦作業的公佈日期已過，您也將可以點選“檢視”按鈕以檢視留給您的文稿的反饋。

作業收件匣: 108學年全校通用

作業標題	資訊	日期		
作業一		開始 2019年12月18日 3:16PM 到期 2020年07月31日 11:59PM 發表 2020年07月31日 11:59PM		  
作業三		開始 2019年12月18日 3:21PM 到期 2020年07月31日 11:59PM 發表 2020年07月31日 11:59PM		  
作業四		開始 2019年12月30日 2:31PM 到期 2020年07月31日 11:59PM 發表 2020年01月07日 12:00AM	24% 	  
作業五		開始 2019年12月30日 2:35PM 到期 2020年07月31日 11:59PM 發表 2020年01月07日 12:00AM	0% 	  

藍色:允許提交
灰色:已截止提交作業

檔案格式 支援

比對
內容



文字



圖片/LaTeX

支援
格式

PDF(無加密、可反選文字、非Mac直接轉檔)

Microsoft Word, Excel, PowerPoint, WordPerfect, PostScript HTML, RTF, OpenOffice (ODT), Hangul (HWP), Google Docs, 和純文字

檔案
上限

小於 100MB & 800頁
大於 20字

瀏覽器



Chrome, Firefox
Safari, Edge



舊IE

檔案上傳

提交: 單獨檔案上傳 ▾

① 拉選檔案上傳方式



單獨檔案上傳 ▾

剪貼上傳

名

瑪莉

姓

陳

提交物件標題

② 填入文章標題(上傳後無法修改)

我能提交什麼? ● 可瀏覽檔案格式規範

選擇您想要上傳至 Turnitin 的文檔:

從此電腦選擇

從 Dropbox 選擇

從 Google Drive 內選擇

③ 選擇檔案，點選上傳

上傳

取消

上傳文檔完畢

1 確認預覽畫面後請按下確認鍵

請確認這是您想要提交的檔案...

作者:
陳瑪莉

作業標題:
比對上傳區1(上傳超過3次後,須等24小時才有新報告)

提交物件標題:
教育訓練

文檔名稱:
教學文章2.docx

文檔大小:
2.08M

頁面總數:
13

文字總數:
6467

字符總數:
8166



我們非常重視你的隱私。我們不會為了行銷目的與任何外部公司分享您的資訊。您的資訊只與我們的協力廠商合作夥伴共用，以便我們提供服務。

確認

取消

2 返回作業資料夾

恭喜 - 您已完成提交! 這是您的電子回條。您可以從文件檢視器中列印此回條。

作者:
陳瑪莉

作業標題:
比對上傳區1(上傳超過3次後,須等24小時才有新報告)

提交物件標題:
教育訓練

文檔名稱:
教學文章2.docx

文檔大小:
2.08M

頁面總數:
13

文字總數:
6467

字符總數:
8166

提交日期:
11-3月-2022 03:25下午 (UTC+0800)

提交物件代碼:
1781775220

您也會在信箱同步中收到「電子回條」



返回至作業列表

我們非常重視你的隱私。我們不會為了行銷目的與任何外部公司分享您的資訊。您的資訊只與我們的協力廠商合作夥伴共用，以便我們提供服務。

查看上傳結果

上傳完畢顯示「處理中」。文稿檔案越大、頁數越多則須等候越久
請耐心等候30分鐘-1小時後再重新登入查看報告，若%色籤顯現則表示完成
*若等候數小時後，類似處下方仍維持顯示為「--」符號，請另存檔案為PDF後再度上傳。

課程主頁

這是您的課程首頁。欲提交至一個作業，點選在作業名稱右側的“提交”按鈕。若提交按鈕顯示為灰色，這就表示尚無物件被提交至作業內。若允許重新提交的話，在您提交第一份物件至作業後，提交按鈕將會顯示為“重新提交”。欲檢視您已提交的文稿，點選“檢視”按鈕。一旦作業的公佈日期已過，您也將可以點選“檢視”按鈕以檢視留給您的文稿的反饋。

作業收件匣: 論文比對

作業標題	資訊	日期	類似處	功能
比對上傳區1(上傳超過3次後,須等24小時)			處理中	重新繳交 查看 下載
比對上傳區2(上傳超過3次後,須等24小時才有新報告)		開始 2022年03月11日 2:53PM 到期 2022年12月31日 11:59PM	17%	重新繳交 查看 下載
比對上傳區3(上傳超過3次後,須等24小時才有新報告)		發表 2022年12月31日 11:59PM	0%	重新繳交 查看 下載

96% → 相似率

色籤或%僅代表文字與資料庫相比的相似程度，並非絕對的抄襲指標

點選色籤或%開啟原創性報告

比對完成

重新提交文稿

圖書館設定允許學生重新上傳，可點選「**重新繳交**」上傳比對

*系統並未對檔案名稱或文件版本有任何規範，可重複上傳或切換不同上傳區使用。

課程主頁

這是您的課程首頁。欲提交至一個作業，點選在作業名稱右側的“提交”按鈕。若提交按鈕顯示為灰色，這就表示尚無物件被提交至作業內。若允許重新提交的話，在您提交第一份物件至作業後，提交按鈕將會顯示為“重新提交”。欲檢視您已提交的文稿，點選“檢視”按鈕。一旦作業的公佈日期已過，您也將可以點選“檢視”按鈕以檢視留給您的文稿的反饋。

作業收件匣: 論文比對

作業標題	資訊	日期	類似處	功能
比對上傳區1(上傳超過3次後,須等24小時才有新報告)		開始 2022年03月11日 2:52PM 到期 2022年12月31日 11:59PM 發表 2022年12月31日 11:59PM	處理中	重新繳交 查看
比對上傳區2(上傳超過3次後,須等24小時才有新報告)		開始 2022年03月11日 2:53PM	17%	重新繳交 查看
比對上傳區3(上傳超過3次後,須等24小時才有新報告)				重新繳交 查看

重新繳交文稿：

- ① 新文稿與報告會覆蓋舊的檔案
- ② 各上傳區若超過**3次**上傳，之後每一次上傳，報告都會停留在「處理中」狀態，需等待**24小時後**才能產生新的報告。

5.原創性報告檢視

報告畫面

大戰後，英國人民對於環境劇變產生不安定感，紛紛¹想從過往的榮景尋求一種慰藉，遺產工業與文化遺產的保存於是開始受到重視。1970年代起英國尤對於往昔特有的工業文化遺址考古產生興趣，那一段文學作品中深刻刻畫的、曾經黑暗隱晦的工業的歷史得到了社會的認可。自此之後，英國以工業歷史與鄉村生活類型為主的博物館紛紛設立，一陣工業地景轉型成為博物館的浪潮中，鐵橋谷逐漸奠定其初步雛形，以將鐵橋谷「建立第一座鐵橋」這一段可被稱作是人類史上重要的一步呈現在世人眼前為己任，欲積極證明工業遺產內涵的價值。

在發展整個河谷作為博物館群的框架下，²布里茨山維多利亞小鎮 (Blists Hill Victorian Town，原名為布里茨山露天博物館) 亦是計畫中的一份子，一開始就以一個露天博物館的形式存在於整個鐵橋谷博物館系統下，1973年開放大眾參觀時一開始著眼的是當地工業的過往，包含原址保存下什羅普郡的一段運河，19世

工具列介紹



相符處總覽		
15%		
<	>	
1	iweb.ntnu.edu.tw 網路網路來源	4% >
2	www.ntnu.edu.tw 網路網路來源	3% >
3	www.asihp.net 網路網路來源	2% >
4	aof.revues.org 網路網路來源	1% >
5	提交至 Nottingham Tre... 學生文庫	1% >

1 相符處總覽

上傳文稿中的某段落和網路/期刊/學生論文有相似地方和百分比；最相似來源以顏色顯示各細項百分比加總為總百分比

所有來源		
符合 1 個中的 11 個		
•	iweb.ntnu.edu.tw 網路網路來源 - 2 個 URL	4%
•	www.ntnu.edu.tw 網路網路來源 - 3 個 URL	3%
•	"The Changing World R... 出版物	3%
•	www.tandfonline.com 網路網路來源 - 17 個 URL	3%
•	提交至 University of Bir... 學生文庫 - 13 個文庫	3%
•	"Encyclopedia of Globa... 出版物	3%

2 所有來源

呈現所有可能疑似相似來源；包含重複相似的內容。各項百分比為該來源內容與上傳文稿比較之相似度

篩選條件與設定	
篩選條件	
排除引用資料	
排除參考書目	
排除比下列數值還小的來源：	
<input type="radio"/>	字
<input type="radio"/>	%
<input checked="" type="radio"/>	不要依大小排除
選擇性設定	
彩色醒目提示	

3 篩選條件與設定

排除引用/參考文獻/排除小型相符結果

時，但後因經濟因素被他處工業區取而代之，使得當地產業逐漸凋零。直至二次大戰後，英國人民對於環境劇變產生不安定感，紛紛想從過往的榮景尋求一種慰藉，遺產工業與文化遺產的保存於是開始受到重視。1970年代起英國尤對於往昔特有的工業文化遺址考古產生興趣，那一段文學作品中深刻刻畫的、曾經黑暗隱晦的工業的歷史得到了社會的認可。自此之後，英國以工業歷史與鄉村生活類型為主的博物館紛紛設立，一陣工業地景轉型成為博物館的浪潮中，鐵橋谷逐漸奠定其初步雛形，以將鐵橋谷「建立第一座鐵橋」這一段可被稱作是人類史上重要的一步呈現在世人眼前為己任，欲積極證明工業遺產內涵的價值。

在發展整個河谷作為博物館群的框架下，布里茨山維多利亞小鎮 (Blists Hill Victorian Town，原名為布里茨山露天博物館) 亦是計畫中的一份子，一開始就以一個露天博物館的形式存在於整個鐵橋谷博物館系統下，1973年開放大眾參觀時一開始著眼的是當地工業的過往，包含原址保存下什羅普郡的一段運河，19世

相符處總覽

15%

相似總百分比

1	web.ntnu.edu.tw 網際網絡來源	4%	>
2	www.ntnu.edu.tw 網際網絡來源	3%	>
3	www.asihp.net 網際網絡來源	2%	>
4	aof.revues.org 網際網絡來源	1%	>
5	提交至 Nottingham Tre... 學生文稿	1%	>
6	www.giect.ntnu.edu.tw 網際網絡來源	1%	>
7	www.tram-research.com	1%	>

依顏色區分不同相似來源



鐵橋谷 (Ironbridge Gorge) 位於英國什羅普郡 (Shropshire) 境內賽汶河下游的一個縱谷，被眾人稱為「孕育工業革命的搖籃」，原是一片優美的河谷地景，18、19 世紀工業時代當地曾經發展起蓬勃的鑄鐵與煉煤、陶瓷工業，盛名富於一時，但後因經濟因素被他處工業區取而代之，使得當地產業逐漸凋零。直至二次大戰後，英國人民對於環境劇變產生不安定感，紛紛相繼過往的榮景尋求一種慰

網際網路來源：可左右視窗對照瀏覽全文
學生文稿：無法瀏覽全文，教師透過系統向對方申請授權
出版品：單位若有訂購，則可外連下載全文

型為主的
 奠定其初
 要的一步
 在發
 Victorian
 一個露天博物館的形式存在於整個鐵橋谷博物館系統下，1973 年開放大眾參觀

型為主的
 奠定了其初
 要的一步
 在發
 Victorian
 一個露天博物館的形式存在於整個鐵橋谷博物館系統下，1973 年開放大眾參觀

完整來源文字

< 符合 1 個中的 9 個 >



<http://iweb.ntnu.edu.tw...> 4%

網際網路來源

Shropshire) 境內塞汶河下游的一個縱谷，它被稱為工業革命的發源地，在 18、19 世紀時，沿著塞汶河 (River Severn) 兩岸逐漸發展出一系列的鐵工廠、煤礦區、陶瓷產業等，為了促進兩岸間交通的便利，1779 年建造完成世界第一座鐵橋，於是工業史學家與考古學家也遂以「鐵橋」(the Iron Bridge) 為此地命名。然而，隨著二次工業革命歐陸國家競相發展工業及經濟因素被他處工業區取代，鐵橋谷的工業發展於 1870 年代呈現停滯，隨後開始衰退。二次世界大戰後，英國在頹垣破敗的戰後產生懷舊 (nostalgia) 風氣，想從過往的榮景尋求慰藉，工業遺產的保存於是開始受到重視。1970 年代起英國對於往昔特有的工業文化遺址產生興趣，那一段悲慘黑暗的工業歷史得到了社會的關注與認可。於是乎，二十世紀當鐵工業逐漸沒落，沿著塞文河的鐵橋谷原址重建修復工業遺跡，工業地景轉型成保存鐵橋谷工業與文化遺址的博物館群，出現了十座不同主題的博物館，統稱為「鐵橋谷博物館」：科布魯克岱

報告篩選 條件設定



建議學生與指導教師個案討論如何適度使用此工具

- 1.排除引文
- 2.排除參考文獻
- 3.排除小型來源
- 4.排除作業範本(若開課者有設定才會顯示)
- 5.排除特定相似來源(僅教師版帳號權限可使用)



學生執行篩選條件，相似度%會暫時改變；
一旦重新登入，相似度%會恢復初次比對結果。

若開課教師從其帳號代為執行篩選,則會維持更改後結果。

篩選排除-引述文字

① <排除引用資料>

只支援排除 “...” «...» »...« „... ” 『...』 「...」
符號內引述文字; 不支援: '... ' (...)

³館定義為：「一座以服務社會為宗旨的非營利機構，它負有蒐集、維護、溝通和展示自然和人類演化物質證據的功能，並以研究、教育和提供娛樂為目的。」³
“A museum is a non-profit, permanent institution in the service of society and its development, open to the public, which acquires, conserves, researches, communicates and exhibits¹⁷ the tangible and intangible heritage of humanity and its environment for

² 參考 Blists Hill Victorian Town Souvenir Guidebook

³ 張譽騰，博物館的特性和觀察向度，博物館學教育資源中心，國立台南藝術大學。
http://art.tnnua.edu.tw/museum/html/comp3_6.html，2012/9/5 查詢

篩選條件與設定

篩選條件

排除引用資料 **1**

排除參考書目

排除比下列數值還小的來源:

字

%

不要依大小排除

選擇性設定

彩色醒目提示

套用變更

篩選排除-引述文字

何謂露天博物館？

根據《國際博物館會議》(International Council of Museums, ICOM) 將博物館

館定義為：「一座以服務社會為宗旨的非營利機構，它負有蒐集、維護、溝通和展示自然和人類演化物質證據的功能，並以研究、教育和提供娛樂為目的。」³

“A museum is a non-profit, permanent institution in the service of society and its development, open to the public, which acquires, conserves, researches, communicates and exhibits the tangible and intangible heritage of humanity and its environment for

引述符號內的引述文字相似套色會消除，不計入百分比

² 參考 Blists Hill Victorian Town Souvenir Guidebook

³ 張譽騰，博物館的特性和觀察向度，博物館學教育資源中心，國立台南藝術大學。
http://art.tnua.edu.tw/museum/html/comp3_6.html，2012/9/5 查詢

相符處總覽

12%

<	>	
1	iweb.ntnu.edu.tw 網際網路來源	3% >
2	www.ntnu.edu.tw 網際網路來源	3% >
3	aof.revues.org 網際網路來源	1% >
4	提交至 Nottingham Tre... 學生文稿	1% >
5	www.giect.ntnu.edu.tw 網際網路來源	1% >
6	www.tram-research.com 網際網路來源	1% >
7	提交至 University of Bir...	1% >



篩選排除-參考文獻

參考文獻

上傳文章需使用系統可辨識標題字樣

11 Boyarin, J. (1994). *Remapping Memory: The Politics of TimeSpace*. Minneapolis: University

University

1 Ironbridge

Guid

10 Kirshenbla

Kirshenbla

Heri

4 MacCanne

MacCanne

Setti

② <排除參考書目>

排除以Reference(s)、參考文獻、參考書目為標題的書目章節

若添加其餘字樣如：第六章 參考文獻則此排除功能無法作用。

※更多可使用的英文標題請參考:

<https://help.turnitin.com/feedback-studio/turnitin-website/student/the-similarity-report/bibliography-and-quote-exclusion-definitions.htm>



篩選條件與設定

篩選條件

排除引用資料

排除參考書目 ②

排除比下列數值還小的來源:

字

%

不要依大小排除

選擇性設定

彩色醒目提示

套用變更

High Resolution 開啟

篩選排除-參考文獻

參考文獻

參考文獻列表相似套色會消除，不計入百分比

- Boyarin, J. (1994). *Remapping Memory: The Politics of TimeSpace*. Minneapolis: University of Minnesota Press.
- Ironbridge Gorge Museum Trust. (2011). *Blists Hill Victorian Town Souvenir Guidebook*. Norwich: Jigsaw Design & Publishing Ltd.
- Kirshenblatt-Gimblett, B. (1988). *Destination Culture: Tourism, Museums and Heritage*. Los Angeles: University of California Press.
- MacCannell, D. (1973). Staged Authenticity: Arrangements of Social Space in Tourist Settings, *American Journal of Sociology*, 79(3), 589-603.
- McIntosh, Alison J. and Prentice, Richard R. C. (1999). Affirming Authenticity: Consuming Cultural Heritage. *Annals of Tourism Research*, 26(3), 589-612.

McKercher, B.. & Cros. H. d. (2010). 文化觀光：觀光與文化遺產管理 (劉以德.



13



相符處總覽

13%

<	>	
1	iweb.ntnu.edu.tw 網際網絡來源	3% >
2	slidesplayer.com 網際網絡來源	2% >
3	www.ntnu.edu.tw 網際網絡來源	2% >
4	intgchiangmai.com 網際網絡來源	1% >
5	slidegur.com 網際網絡來源	1% >
6	www.giect.ntnu.edu.tw 網際網絡來源	1% >
7	提交至 University of Bir...	1% >




篩選排除-小型來源

Carolina Press.

Timothy, D. J., & Boyd, S. W. (2003). *Heritage Tourism*. (1st. ed) Harlow, England:

Pearson Education.

③ <排除比下列數值還小的來源>
相似來源若少於**總字數**XX字或是**相似度**XX%
相似報告就忽略不計算，
新的相似報告須至 <所有來源>  去查看

由於各研究領域特性不同，設定值並無均一標準。
請學生與教師個案討論如何適度使用此工具。
若學校機構有另行規定，請以其為主。



15



篩選條件與設定

篩選條件

排除引用資料

排除參考書目

排除比下列數值還小的來源: ③

字

1 %

不要依大小排除

僅為參考範例

選擇性設定

彩色醒目提示

套用變更

篩選排除-小型來源

Timothy, D. J., & Boyd, S. W. (2003). *Heritage Tourism*. (1st. ed) Harlow, England: Pearson Education.

Urry, J. (1990), *The tourist gaze: leisure and travel in contemporary societies*. London: Sage Publications Ltd.

Zepp, H. and Hall, C. M. (1991). Selling art and history: cultural heritage and tourism, *Journal of Tourism Studies*, 2(1), 29-45.

鐵橋谷官方網站 (Ironbridge Gorge Museum) <http://www.ironbridge.org.uk/>

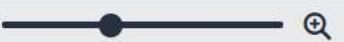
鐵橋谷遊客資訊 (Ironbridge Tourist Information and Visitor Guide)

<http://www.ironbridgeguide.info/>



所有來源		×
<	符合 1 個中的 1 個	>
•	Walby, K., and J. Piche. ... 出版物	1%
•	tel.archives-ouvertes.fr 網際網絡來源	1%
•	提交至 University of Ho... 學生文稿	1%
•	www.rsijournal.eu 網際網絡來源	1%
•	sekarl.euba.sk 網際網絡來源	1%
•	提交至 Leeds Metropol... 學生文稿	1%

小於設定數值來源會自右方來源列表消失，不計入百分比



篩選排除-作業範本

Turnitin 原創性比對系統 課程課後學習單

1. 請告訴我們您在學校中在什麼場合會使用到 Turnitin?

4 <排除作業範本>

若教師在[作業夾進階設定]中有設定排除作業範本才會顯示此選項，未設定則不會顯示。

可排除上傳文稿與範本重複的文字不計入相似度。

3. (情境題) 請問您認為 Turnitin 原創性比對系統的相似度%數值等同於文章內容的抄襲程度嗎，為什麼?

篩選條件與設定

篩選條件

排除引用資料

排除參考書目

排除比下列數值還小的來源:

字

%

不要依大小排除

排除作業範本

4



選擇性設定

彩色醒目提示

套用變更

新報告



篩選排除-作業範本

Turnitin 原創性比對系統 課程課後學習單

1. 請告訴我們您在學校中在什麼場合會使用到 Turnitin?

2. 請問您曾經使用 Turnitin 嗎? 請告訴我們它在您的課業、工作流程或是教學提供了什麼樣的幫助?

3. (情境題) 請問您認為 Turnitin 原創性比對系統的相似度%數值等同於文章內容的抄襲程度嗎, 為什麼?

作業範本文字相似套色會消除, 不計入相似度



篩選條件與設定

篩選條件

排除引用資料

排除參考書目

排除比下列數值還小的來源:

字

%

不要依大小排除

排除作業範本 **4**

選擇性設定

彩色醒目提示

套用變更

新報告

排除特定相似來源(需請指導教師從其帳號執行)

時，但後因經濟因素被他處工業區取而代之，使得當地產業逐漸凋零。直至二次大戰後，英國人民對於環境劇變產生不安定感，紛紛想從過往的榮景尋求一種慰藉，遺產工業與文化遺產的保存於是開始受到重視。1970年代起英國尤對於往昔特有的工業文化遺址考古產生興趣，那一段文
隱晦的工業的歷史得到了社會的認可。自此之後，英國以工業歷史與鄉村生活類型為主的博物館紛紛設立，一陣工業地景轉型成為博物館的浪潮中，鐵橋谷逐漸奠定其初步雛形，以將鐵橋谷「建立第一座鐵橋」這一段可被稱作是人類史上重要的一步呈現在世人眼前為己任，欲積極證明工業遺產內涵的價值。

在發展整個河谷作為博物館群的框架下，布里茨山維多利亞小鎮(Blists Hill Victorian Town，原名為布里茨山露天博物館)亦是計畫中的一份子，一開始就以一個露天博物館的形式存在於整個鐵橋谷博物館系統下，1973年開放大眾參觀時一開始著眼的是當地工業的過往，包含原址保存下什羅普郡的一段運河，19世紀遺留下的鼓風爐遺址與往昔的陶瓷、磁磚工廠。隨後園區又納入了湯馬斯·特爾福德¹(Thomas Telford)在什魯斯貝里市(Shrewsbury)西邊謝爾頓地區(Shelt

① 選擇「所有來源」模式

② 點選欲排除的來源

③ 點選「排除來源」



所有來源



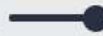
符合 1 個中的 11 個

② 點選欲排除的來源

4%

- www.ntnu.edu.tw
網際網路來源 - 3 個 URL 3%
- "The Changing World R...
出版物 3%
- www.tandfonline.com
網際網路來源 - 15 個 URL 3%
- 提交至 University of Bir...
學生文稿 - 13 個文稿 3%
- "Encyclopedia of Globa...
出版物 3%
- etheses.whiterose.ac.uk
網際網路來源 3%

排除來源



排除特定相似來源(需請指導教師從其帳號執行)

時，但後因經濟因素被他處工業區取而代之，使得當地產業逐漸凋零。直至二次大戰後，英國人民對於環境劇變產生不安定感，紛紛想從遺籍，遺產工業與文化遺產的保存於是開始受到重視。1970 昔特有的工業文化遺址考古產生興趣，那一段文學作品中深刻刻畫的、曾經黑暗隱晦的工業的歷史得到了社會的認可。自此之後，英國以工業歷史與鄉村生活類型為主的博物館紛紛設立，一陣工業地景轉型成為博物館的浪潮中，鐵橋谷逐漸奠定其初步雛形，以將鐵橋谷「建立第一座鐵橋」這一段可被稱作是人類史上重要的一步呈現在世人眼前為己任，欲積極證明工業遺產內涵的價值。

在發展整個河谷作為博物館群的框架下，布里茨山維多利亞小鎮 (Blists Hill Victorian Town，原名為布里茨山露天博物館) 亦是計畫中的一份子，一開始就以一個露天博物館的形式存在於整個鐵橋谷博物館系統下，1973 年開放大眾參觀時一開始著眼的是當地工業的過往，包含原址保存下什羅普郡的一段運河，19 世紀遺留下的鼓風爐遺址與往昔的陶瓷、磁磚工廠。隨後園區又納入了湯爾福德¹(Thomas Telford)在什魯斯貝里市(Shrewsbury)西邊謝爾頓地區(

4 勾選欲排除的來源方框

5 點選「排除」



所有來源		✕
符合 1 個中的 11 個		
<input checked="" type="checkbox"/>	iweb.ntnu.edu.tw 網際網路來源 - 2 個 URL	4%
<input type="checkbox"/>	www.ntnu.edu.tw 網際網路來源 - 3 個 URL	3%
<input type="checkbox"/>	"The Changing World R... 出版物	3%
<input type="checkbox"/>	www.tandfonline.com 網際網路來源 - 15 個 URL	3%
<input type="checkbox"/>	提交至 University of Bir... 學生文稿 - 13 個文稿	3%
<input type="checkbox"/>	"Encyclopedia of Globa... 出版物	3%
<input type="checkbox"/>	etheses.whiterose.ac.uk 網際網路來源	3%

排除 (2)

取消

重新計算原創性分數

排除特定相似來源(需請指導教師從其帳號執行)



排除來源



2 勾選欲還原的
來源方框

鐵橋谷 (Ironbridge Gorge) 位於英國什羅普郡 (Shropshire) 境內的一個縱谷，被眾人稱為「孕育工業革命的搖籃」，原是一片優美的
18、19 世紀工業時代當地曾經發展起蓬勃的鑄鐵與煉煤、陶瓷工業，盛名富於一時，但後因經濟因素被他處工業區取而代之，使得當地產業逐漸凋零。直至二次
大戰後，英國人民對於環境劇變產生不安定感，紛紛想從過往的榮景尋求一種慰藉，遺產工業與文化遺產的保存於是開始受到重
昔特有的工業文化遺址考古產生興趣，那一段文學作品中深刻刻畫的、曾經黑暗
隱晦的工業的歷史得到了社會的認可。自此之後，英國以工業歷史與鄉村生活類
型為主的博物館紛紛設立，一陣工業地景轉型成為博物館的浪潮中，鐵橋谷逐漸
奠定其初步雛形，以將鐵橋谷「建立第一座鐵橋」這一段可被稱作是人類史上重
要的一步呈現在世人眼前為己任，欲積極證明工業遺產內涵的價值。

1 選擇「還原」模式

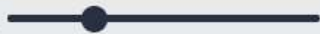
在發展整個河谷作為博物館群的框架下，布里茨山維多利亞小鎮 (Blists Hill
Victorian Town，原名為布里茨山露天博物館) 亦是計畫中的一份子，
一個露天博物館的形式存在於整個鐵橋谷博物館系統下，1973 年開

3 點選「還原來源」
或「全部復原」

- <http://iweb.ntnu.edu.tw/giect/RM/...>
網際網絡來源
- <http://iweb.ntnu.edu.tw/giect/rm2...>
網際網絡來源

復原 (1)

全部復原

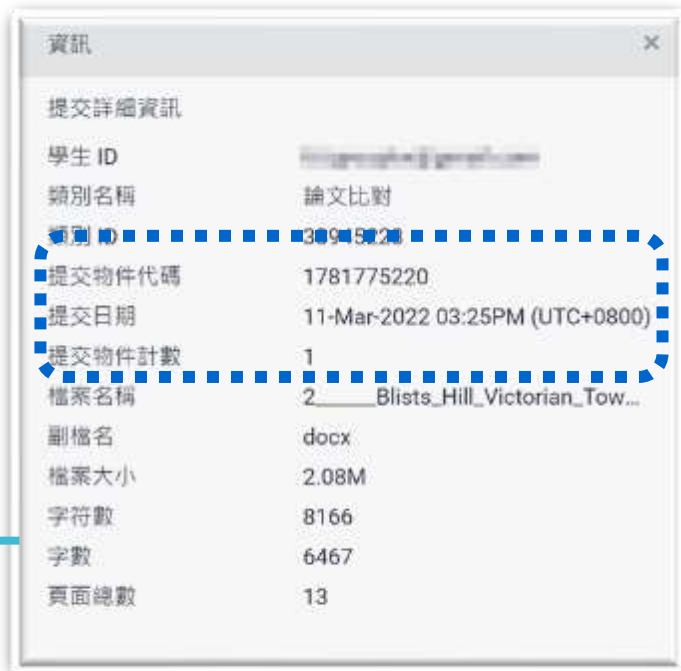


6. 列印下載報告

下載報告



17



下載

- 1 下載原創性比對報告PDF檔案
- 2 下載電子回條
包含該篇文稿資料
(作者/篇名/檔案大小/字數...)
- 3 下載檔案原稿

提交物件資訊

- 1 提交物件代碼:
回報系統使用問題時請提供代碼資訊
- 2 提交物件計數：已上傳的次數，
若教師設定作業可重新繳交；
學生版使用者重新上傳超過三次，第四次起
每次上傳皆需要等24小時後才會產生新報告

報告內容



Week1作業

作者為 瑪莉 陳

提交日期: 2022年02月23日 08:50下午 (UTC+0800)

作業提交代碼: 1769086349

文檔名稱: Turnitin___20220216.docx (185.13K)

文字總數: 2413

字符總數: 3972

鐵橋谷 (Ironbridge Gorge) 位於英國什羅普郡 (Shropshire) 境內賽汶河下游的一個狹谷，被眾人稱為「孕育工業革命的搖籃」，原是一片優美的河谷地景，18、19 世紀工業時代當地曾經發展起蓬勃的鑄鐵與煉煤、陶瓦工業，盛名當於一時，但後因經濟因素被他處工業區取而代之，使得當地產業逐漸凋零。直至二次大戰後，英國人民對於環境劇變產生不安定感，紛紛想從過往的繁榮尋求一種慰藉，遺產工業與文化遺產的保存於是開始受到重視。1970 年代起英國尤對於往昔特有的工業文化遺產考古產生興趣，那一段文學作品中深刻刻畫的、曾經黑暗隱晦的工業的歷史得到了社會的認可。自此之後，英國以工業歷史與鄉村生活類型為主的博物館紛紛設立，一陣工業地景轉型成為博物館的浪潮中，鐵橋谷逐漸奠定其初步雛形，以將鐵橋谷「建立第一座鐵橋」這一段可被稱作是人類史上重要的一步呈現在世人眼前為己任，欲積極證明工業遺產內涵的價值。

在發展整個河谷作為博物館群的框架下，布里斯山維多利亞小鎮 (Blists Hill Victorian Town，原名為布里斯山露天博物館) 亦是計畫中的一份子，一開始就以一個露天博物館的形式存在於整個鐵橋谷博物館系統下，1973 年開放大眾參觀時一開始著眼的是當地工業的過往，包含原址保存下什羅普郡的一段運河，19 世紀遺留下的鼓風爐遺址與往昔的陶瓦、磁磚工廠。隨後園區又納入了湯馬斯·特爾福德¹ (Thomas Telford) 在什魯斯貝里市 (Shrewsbury) 西邊謝爾頓地區 (Shelton) 建造的收稅站，還有一座位於紐波特市 (Newport) 的河岸倉庫，也

¹ Thomas Telford (1757-1834)，英國建築師與土木工程師，改良了建築拱橋的鑄鐵技術並將其發揚光大，在英國各地建造許多橋樑、道路與運河。

報告內容



TURNITIN TRAINING

總覽

原創性報告

15%

相似度指數

14%

網際網絡來源

5%

出版物

6%

學生文稿

主要來源

1

ieweb.ntnu.edu.tw

網際網絡來源

10

libeprints.open.ac.uk

網際網絡來源

<1%

2

www.ntnu.edu.tw

網際網絡來源

3

www.asihp.net

網際網絡來源

4

aof.revues.org

網際網絡來源

5

Submitted to N

學生文稿

6

www.giect.ntnu

網際網絡來源

若未設定篩選，則總覽頁下方顯示「關閉」
若有篩選，則顯示「開啟」或是「< X字/<X%」
若學校系所有規範使用方式，請以其為主。

*如教師有設定「排除作業範本」，
則會新增一個 Exclude assignment template 排除項目

排除引述

開

排除相符處

< 10 words

排除參考書目

開

排除引述

關閉

排除相符處

關閉

排除參考書目

關閉

教務處 - 學位論文原創性比對說明及檢核表下載

<https://academic.ntou.edu.tw/p/412-1005-9449.php?Lang=zh-tw>



回首頁 網站導覽 海大首頁 (EN) 搜尋

招生資訊網 高教深耕計畫 校務研究辦公室 未來學生 新生專區 招生專區 校園行事曆

主選單

各類獎助學金Scholarships

留言版

組織職掌

法令規章

會議紀錄

表格下載

統計資料

標準作業流程(SOP)

課程與選課資訊

學術研究倫理課程

論文原創性比對

跨領域學習

單位連結

教務長室 | 註冊課務組 | 招生組 | 學術服務組 | 實習暨就業輔導組 | 進修推廣組 | 教學中心

首頁 / 註冊課務組 / 研究生學位論文原創性比對

研究生學位論文原創性比對

★國立臺灣海洋大學研究生學位論文原創性比對★

本校於109學年第1學期教務會議通過，自109學年度第2學期起，研究生辦理離校時，須完成「學位論文原創性比對」。

本校圖資處已購置「論文原創性比對Turnitin系統」，系統帳號需事先申請並經參考諮詢組審核，說明如下：

1. 帳號申請：[按這裡](#)
2. 論文比對系統入口：[按這裡](#)
3. 使用指南：教師版【[下載](#)】學生版【[下載](#)】
4. 離校前填寫並繳交比對檢核表：

學位論文於系統完成提交並完成比對後，開啟相似度總覽，將下列資料填入「[論文原創性比對檢核表](#)」中。

參考資料分享
&
常見問答

Turnitin學生版 教學影音檔案

請掃描以下QR CODE
至網頁右方
學生專區觀看



<http://www.igroup.com.tw/turnitin-feedback-studio/>



Turnitin 公司簡介 (About Turnitin)

Turnitin Feedback Studio

- 使用手冊

- 管理者 (Administrator)
- 指導教師 (Instructor)
- 學生 (Student)

- 常見問題 (FAQ)

- 使用心得 (Customer Reviews)

iThenticate

聯繫我們 (Contact Us)

- 申請教育訓練 (Training Application)
- 問題諮詢 (Contact Form)

使用手冊 (User Guide)

中文操作手冊 (Chinese User Guide) : [Download](#)

英文操作手冊 (English User Guide) : [Download](#)

iPad : [APP下載](#) / [html](#)

教學影音檔 (Training Video)

session 1 帳號啟用 A-收到註冊信件	session 1 帳號啟用 B-自建帳號	session 2 忘記密碼	session 3 上傳文稿	session 4 瀏覽與下 載報告	session 5 iPad操作
---	---	--------------------------------	--------------------------------	--	----------------------------------

比對報告說明 (How to view and interpret your similarity report)

The Similarity Score	Filters and Exclusions	Interpreting the Report
--------------------------------------	--	---

相似度報告的總百分比
數值需要低於多少%才
能算是「適切」？



原創性報告相似百分比 非代表抄襲的絕對指標

Turnitin為文字相似度比對系統，報告的相似百分比僅代表文章與系統收錄內容(網際網路、期刊出版品、或學生文稿)的相似程度。

學科領域和文章性質不同，相似比例的標準與原創性報告的解讀就有所不同

參考來源: Turnitin Support Center (2020). Plagiarism and what are acceptable similarity scores?
<https://supportcenter.turnitin.com/s/article/Plagiarism-and-acceptable-similarity-scores>

相似度% 非代表抄襲 的絕對指標

Turnitin有可能因比對到以下內容造成相似度%數值較高：

① 不具抄襲意義的字詞

如:專有名詞、常用詞句、目錄格式、參考文獻列表...等

② 雖引述他人作品文字，但已有標示參考來源

如:

1.中華民國憲法第7條：「中華民國人民，無分男女、宗教、種族、階級、黨派，在法律上一律平等。」

2.根據統計資料顯示，2013年因流感死亡的人數有71位,其中16.9%患有糖尿病 (衛福部統計處, 2015)

③ 比對到自己的文章，包含曾經存入系統資料庫的作業草稿或先前已出版發表的文章。

我可以 怎麼做？

- ① 檢查引註格式是否正確
- ② 檢查引述他人文獻內容的篇幅是否適切
- ③ 重新以改寫、摘要等寫作技巧調整文字內容，以增加原創性

(建議可參考[臺灣學術倫理教育資源中心-學術寫作技巧課程](#))

- ④ 若為無法改寫的內容，請與指導教師討論，使用「篩選與排除  」工具，或請指導教師協助以教師版帳號排除特定相似來源，以降低報告相似度。

永遠記得標註原始來源

1. 引用參考書目
2. 清楚描述所有資料來源
3. 誠實列舉他人對自身研究之貢獻
4. 提供註解
5. 需要時善用引號
6. 改寫原文並清楚註明出處
7. 大幅引用須得到原作之出版商或是版權所有人之許可
8. 當使用自己過去的文章時，須得到出版商或版權所有人之許可
9. 廣為人知的科學及歷史事實通常不需要標記引用



資料來源：Dhammi, I., & Ul Haq, R. (2016). What is plagiarism and how to avoid it? Indian Journal of Orthopaedics, 50(6), 581-583. doi:10.4103/0019-5413.193485

避免自我抄襲

你可以試試這樣做

TIP#1

理解自我抄襲的定義與相關規範

文字重用 一稿多報 重複出版

參加相關的**教育課程**，瞭解國內外學術界對於自我抄襲的定義與規範。



TIP#2

適時揭露著作的性質與先前的發表情況

若基於正當理由，需再次公開發表自己已出版之著作的部分內容，應向出版方**清楚揭露**前次發表的情況，並尊重他們對於能否**二次發表**的決定。

出版方 自己



TIP#3

切實遵守學術引註的規範與格式

適當引用自己先前已發表的論述與資料，把過去的自己當作是其他作者，並依規範在文中註**明資料來源** (in-text citations)，及**列出所有資料** (references)。



TIP#4

使用原創性比對工具進行自我檢測

善用**原創性相似度比對工具**，作為寫作訓練的輔助工具。在列讀比對結果時，也應對圖內內容進行人工的實質比對。

CHECK

A 類屬	B 類屬	C 類屬
18%	25%	36%



TIP#5

力求研究成果的完整呈現

研究成果包含多個主題，或基於正當理由必須**分別發表**，作者應在論文中**標交代資料來源**，並說明其他相關成果的發表狀態（如已發表、正在投稿、或備稿中等）。



TIP#6

留意著作權的相關議題

為了避免著作權爭議，應請對《**著作權法**》有基本認識，欲再次利用或公開發表自己已出版的著作前，應理解該出版品的著作權**歸屬情形**。



教育部臺灣學術倫理教育資源中心 (2021)。避免自我抄襲你可以試試這樣做〔海報〕。
https://ethics.moe.edu.tw/files/resource/poster/poster_13.jpg

適切的 相似度%值



建議

學生與教師**個案討論**相似度百分比指標的準則
或參考欲投稿的期刊出版社官方網站

若對學術倫理概念與規範有任何疑問，
請至臺灣學術倫理教育資源中心網站
<https://ethics.moe.edu.tw/>

American Journal of Research in Medical Sciences-Plagiarism Policy

<http://www.ajrms.com/plagiarism-policy>

User's Guide for the IEEE CrossCheck Portal and Prohibited Authors List Database

https://www.ieee.org/content/dam/ieee-org/ieee/web/org/pubs/crosscheck_portal_users_guide.pdf

Plagiarism prevention with CrossCheck

<https://www.springer.com/gp/authors-editors/editors/plagiarism-prevention-with-crosscheck/4238>

**Step One:
UPLOADING SUBMISSIONS**

Publications volunteers are encouraged to upload **all new manuscripts**, and any revised manuscripts that are substantially rewritten. Some vendors automate the upload process, while other vendors (and the IEEE CrossCheck Portal) require the publications volunteer to upload submissions manually.

**Step Two:
EMAIL ALERTS**

IEEE recommends a **30% similarity threshold** to identify submissions that should be reviewed for possible problems. Submissions that exceed 30% similarity will generate an email alert from CrossCheck (or the vendor's submission system) and will be sent to the publications volunteer and the IPP Office.

**Step Three:
VIEWING REPORTS**

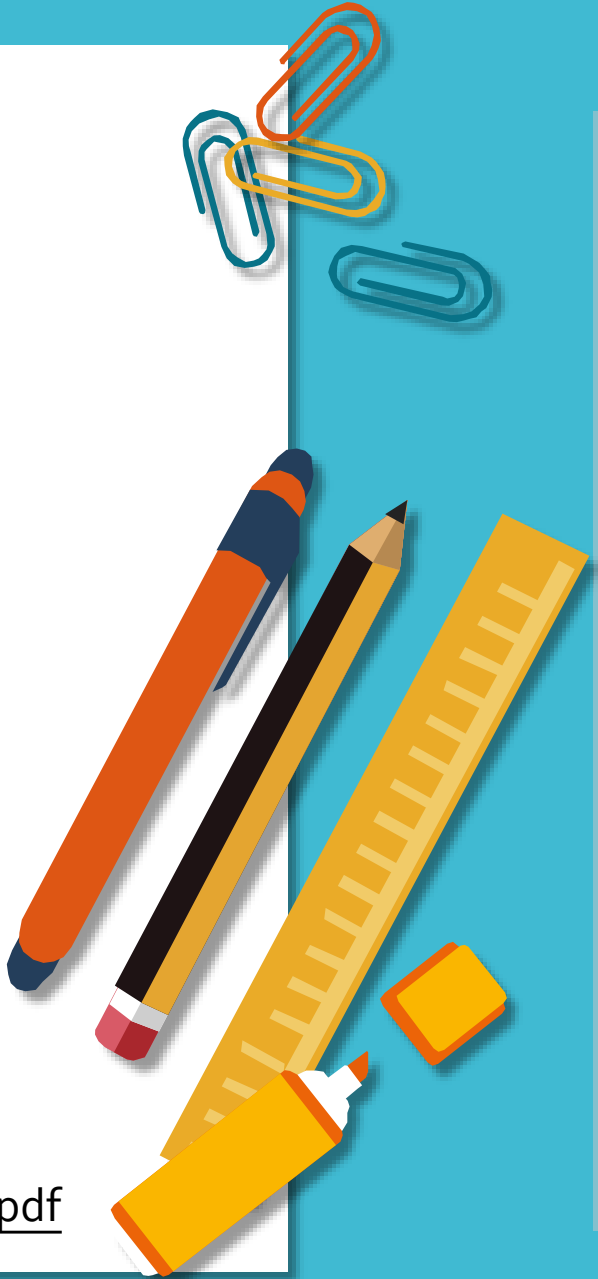
An alert alone should not be used to determine if a submission is problematic or not. Publications volunteers should access the full similarity report of any alert to review what material was detected to be similar. Vendors provide access to the full reports through their manuscript submission systems. Publications volunteers using the IEEE CrossCheck Portal can access full reports by clicking the similarity score on the Results Page for their publication.

**Step Four:
INTERPRETING RESULTS**

It's important to keep in mind that the percentage level of each similarity report can contain several individual sources (sometimes as many as 20 or more). Each individual source has its own similarity percentage that is combined into the report's full similarity percentage. For example, a paper with a similarity report of 20% may have 20 individual sources, each with only 1% of similar text, which can represent commonly used phrases.

- Things to consider when reviewing CrossCheck Reports**
- Is the similarity to the authors' own work?
 - Is the similarity to work that has been properly cited in the submission?

https://www.ieee.org/content/dam/ieee-org/ieee/web/org/conferences/crosscheck_tips.pdf



很久沒有出現原創性報告，
請問是何原因呢？



影響報告未產生的最常見原因:

- 1.上傳次數 > 3+次
- 2.上傳檔案較大

可能影響原因	解決方法
檔案較大或頁數超過百頁	系統需較長時間做比對,建議約莫1-2小時候再查閱。
作業上傳超過3次後	超過3次 後,每次皆須等 24小時 後才產生新報告。
系統伺服器讀取逾時,類似處顯示「--」符號	請另存檔案為PDF重新上傳,若仍是同樣情形請參閱 此處 。
格式編排問題 1.Word檔內嵌互動式圖表,如:線性圖,長條圖,圓餅圖等或使用SmartArt圖示 2.Word檔使用追蹤修訂模式	將互動圖表轉為純圖片放入後再上傳比對,或是將檔案轉為PDF後再重新上傳比對。 請點選「接受所有變更」並轉為PDF檔後再重新比對
開課教師的作業進階設定值誤 1.【為學生繳交文件產生相似報告】	若選為[截止日],則表示截止日才產生報告;建議改為[即刻(截止日前可覆寫報告)]。
2.【要為繳交之文件產生相似度報告嗎?】	選[是],才會做比對相似性。
3.【是否允許學生觀看相似度報告】	選[是],學生才能查看相似報告。

如果老師不小心把我的文章存入資料庫,一直比對到高相似度該怎麼辦?

可以請老師優先使用報告中排除來源功能排除高相似文章,讓報告恢復正常相似度。
之後老師可於作業夾中向學校圖書館Turnitin管理者申請從資料庫中刪除文稿。



*圖書館開設的比對課程不會存入學生文章

請教師確認使用方式

使用「**快速提交**」上傳
而誤存文稿

請將該篇**文稿代碼**
提供給圖書館
Turnitin管理者
發信向Turnitin申請刪除文稿

Turnitin約需3-5個工作天
完成刪除動作並通知管理者

使用「**課程作業**」上傳
而誤存文稿：
需刪除的文稿仍在作業夾中

教師在作業夾中勾選文稿
點選「**請求永久刪除**」，
向管理者提出申請

由管理者審核處理，
管理者刪除文稿後老師會收到
系統內通知訊息

使用「**課程作業**」上傳
而誤存文稿：
教師已從個人帳號中刪除文稿

教師發信向Turnitin申請
還原刪除的課程作業文稿


誤存文稿已被刪除後

若您是教師：

請執行以下步驟：

1. 請參考教師操作手冊

單元六、新增作業：進階設定作業
中 [**提交文稿至**] 為 [**無儲存庫**] 選項

2. 進入文章，點選工具列右方的
篩選條件與設定工具 

按下新報告按鈕 

即可重新產生一份新的報告，

確認是否已解除比對到自己文章的情形。

若您是學生：

請重新上傳文章，產生新報告，確認是
否已解除比對到自己文章的情形。

Thank **YOU**

For more information, e-mail us

service@igrouptaiwan.com

02-2571-3369

